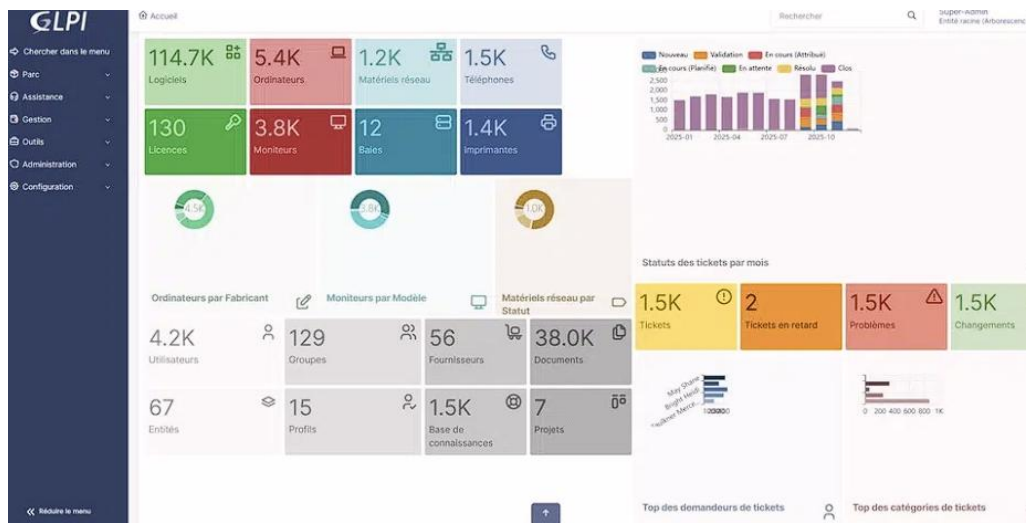


# Installation pas à pas de GLPI 11 sur Debian 13

Ce guide explique comment installer GLPI 11 sur une machine Debian 13 fraîche avec la stack Apache + PHP-FPM + MariaDB.

## I. Présentation

GLPI est un logiciel libre de gestion de parc informatique et de ticketing ITSM.



→ [Le site Officiel Glpi](#)

## II. Prérequis de GLPI

- Serveur Debian 13 fraîchement installé (minimal ou netinstall)
- Accès root ou sudo
- Nom d'hôte + IP fixe configurés (et idéalement un nom DNS type glpi.mondomaine.fr)
- Au moins 2 Go RAM + 20 Go disque libre (recommandé 4 Go RAM pour GLPI 11)
- PHP 8.1 minimum (mais 8.3 recommandé pour Debian 13)

Astuce : Pour savoir votre version debian utiliser cette commande

- `hostnamectl`

## III. Préparer le serveur pour installer GLPI

### A. Mise à jour du système

Bash

```
sudo apt update && sudo apt upgrade -y
```

## B. Installer le socle LAMP + extensions PHP nécessaires

### Bash

```
sudo apt install -y apache2 php8.3 php8.3-fpm mariadb-server \  
php8.3-mysql php8.3-curl php8.3-gd php8.3-intl php8.3-mbstring \  
php8.3-xml php8.3-zip php8.3-bcmath php8.3-ldap
```

## C. Sécuriser MariaDB

### Bash

```
sudo mysql_secure_installation
```

```
NOTE: MariaDB is secure by default in Debian. Running this script is  
useless at best, and misleading at worst. This script will be  
removed in a future MariaDB release in Debian. Please read  
mariadb-server README.Debian for details.  
  
Enter root user password or leave blank:  
Enter current password for root (enter for none):  
OK, successfully used password, moving on ...  
  
Setting the root password or using the unix_socket ensures that nobody  
can log into the MariaDB root user without the proper authorisation.  
  
You already have your root account protected, so you can safely answer 'n'.  
  
Switch to unix_socket authentication [Y/n] n  
... skipping.  
  
You already have your root account protected, so you can safely answer 'n'.  
  
Change the root password? [Y/n] y  
New password:  
Re-enter new password:  
Password updated successfully!  
Reloading privilege tables..  
... Success!  
  
By default, a MariaDB installation has an anonymous user, allowing anyone  
to log into MariaDB without having to have a user account created for  
them. This is intended only for testing, and to make the installation  
go a bit smoother. You should remove them before moving into a  
production environment.  
  
Remove anonymous users? [Y/n] y  
SQL executed without errors!  
The operation might have been successful, or it might have not done anything.  
  
Normally, root should only be allowed to connect from 'localhost'. This  
ensures that someone cannot guess at the root password from the network.  
  
Disallow root login remotely? [Y/n] y  
SQL executed without errors!  
The operation might have been successful, or it might have not done anything.  
  
By default, MariaDB comes with a database named 'test' that anyone can  
access. This is also intended only for testing, and should be removed  
before moving into a production environment.  
  
Remove test database and access to it? [Y/n] y  
- Dropping test database ...  
SQL executed without errors!  
The operation might have been successful, or it might have not done anything.  
- Removing privileges on test database ...  
SQL executed without errors!  
The operation might have been successful, or it might have not done anything.  
  
Reloading the privilege tables will ensure that all changes made so far  
will take effect immediately.  
  
Reload privilege tables now? [Y/n] y  
... Success!  
  
Cleaning up ...  
  
All done! If you've completed all of the above steps, your MariaDB
```

## D. Créer la base de données et l'utilisateur GLPI

Bash

```
sudo mysql -u root -p
```

Puis dans le prompt MySQL :

SQL

```
CREATE DATABASE glpi CHARACTER SET utf8mb4 COLLATE utf8mb4_general_ci;
```

```
CREATE USER 'glpi'@'localhost' IDENTIFIED BY 'TonMotDePasseTresFort';
```

```
GRANT ALL PRIVILEGES ON glpi.* TO 'glpi'@'localhost';
```

```
FLUSH PRIVILEGES;
```

```
EXIT;
```

### E. Télécharger et extraire GLPI

Va sur <https://github.com/glpi-project/glpi/releases> → copie le lien de la dernière version 11.x (.tgz)

Bash

```
cd /tmp
```

```
wget https://github.com/glpi-project/glpi/releases/download/11.0.XX/glpi-11.0.XX.tgz
```

```
sudo tar xzvf glpi-11.0.XX.tgz -C /var/www/
```

```
sudo mv /var/www/glpi /var/www/glpi11 # (optionnel : renommer pour clarté)
```

```
sudo chown -R www-data:www-data /var/www/glpi11/
```

### F. Séparation des répertoires (recommandé – bonne pratique sécurité, renforcée en GLPI 11)

Bash

```
sudo mkdir -p /etc/glpi /var/lib/glpi /var/log/glpi
```

```
sudo chown www-data:www-data /etc/glpi /var/lib/glpi /var/log/glpi
```

```
sudo mv /var/www/glpi11/config /etc/glpi/
```

```
sudo mv /var/www/glpi11/files /var/lib/glpi/
```

```
sudo nano /var/www/glpi11/inc/downstream.php
```

Ajoute ce contenu :

PHP

```
<?php
define('GLPI_CONFIG_DIR', '/etc/glpi/');
if (file_exists(GLPI_CONFIG_DIR . '/local_define.php')) {
    require_once GLPI_CONFIG_DIR . '/local_define.php';
}
```

Puis :

Bash

```
sudo nano /etc/glpi/local_define.php
```

Contenu :

Bash

```
<?php
define('GLPI_VAR_DIR', '/var/lib/glpi/files');
define('GLPI_LOG_DIR', '/var/log/glpi');
```

## G. Configurer Apache + PHP-FPM

Crée le VirtualHost :

bash

```
sudo nano /etc/apache2/sites-available/glpi.conf
```

Contenu minimal (adapté pour GLPI 11) :

```
<VirtualHost *:80>
```

```
    ServerName glpi.mondomaine.fr
```

```
    DocumentRoot /var/www/glpi11/public
```

```
<Directory /var/www/glpi11/public>
```

Options -Indexes +FollowSymLinks

AllowOverride All

Require all granted

RewriteEngine On

RewriteCond %{REQUEST\_FILENAME} !-f

RewriteRule ^(.\*)\$ index.php [QSA,L]

</Directory>

<FilesMatch \.php\$>

SetHandler "proxy:unix:/run/php/php8.3-fpm.sock|fcgi://localhost/"

</FilesMatch>

</VirtualHost>

## Active tout :

Bash

```
sudo a2ensite glpi.conf
```

```
sudo a2dissite 000-default.conf
```

```
sudo a2enmod rewrite proxy_fcgi setenvif
```

```
sudo a2enconf php8.3-fpm
```

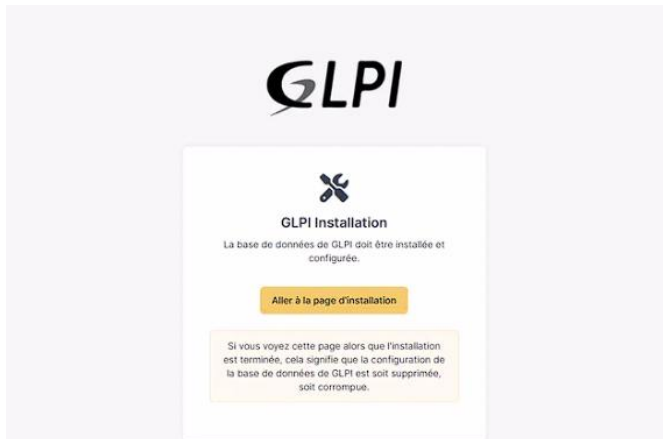
```
sudo systemctl restart apache2 php8.3-fpm
```

## IV. Installation via l'interface web

Ouvre ton navigateur → [http://IP\\_DU\\_SERVEUR](http://IP_DU_SERVEUR) ou <http://glpi.mondomaine.fr>

1. Choix de la langue → Français → Continuer
2. Accepter la licence → Continuer
3. Vérification prérequis → tout doit être vert (ou orange acceptable ; GLPI 11 vérifie plus strictement PHP 8.1+) → Continuer
4. Connexion base : Serveur = localhost / Utilisateur = glpi / Mot de passe = TonMotDePasseTresFort2026 / Base = glpi → Continuer

5. Initialisation de la base → Continuer
6. Fin → Utilise glpi / glpi pour te connecter



 **GLPI Installation**

Étape 1

Configuration de la connexion à la base de données

 **GLPI Installation**

Étape 2

Test de connexion à la base de données

✓ Connexion à la base de données réussie

Veillez sélectionner une base de données :

\_\_\_\_\_ CRÉER UNE NOUVELLE BASE DE DONNÉES : \_\_\_\_\_

\_\_\_\_\_ OU UTILISER UNE BASE EXISTANTE : \_\_\_\_\_

 **GLPI Installation**

Étape 3

Initialisation de la base de données.

Initialisation des tables de la base de données avec ses données par défaut...

Création de la structure de la base de données...

 **GLPI Installation**

Étape 3

Initialisation de la base de données.

Initialisation des tables de la base de données avec ses données par défaut...

- ✓ Structure de la base de données créée.
- ✓ Données par défaut importées.
- ✓ Formulaires par défaut créés.
- ✓ Règles par défaut initialisées.
- ✓ Clefs de sécurité générées.
- ✓ Paramètres par défaut définis.
- ✓ Installation terminée.

[Continuer >](#)

 **GLPI Installation**

Étape 4

Récolter des données

Envoyer "statistiques d'usage"

Nous avons besoin de vous pour améliorer GLPI et son écosystème de plugins !

Depuis GLPI 9.2, nous avons introduit une nouvelle fonctionnalité de statistiques appelée "Téléométrie", qui envoie anonymement, avec votre permission, des données à notre site de téléométrie. Une fois envoyées, les statistiques d'usage sont agrégées et rendues disponibles à une large audience de développeurs GLPI.

Dites-nous comment vous utilisez GLPI pour que nous améliorons GLPI et ses plugins !

[Voir ce qui serait envoyé...](#)

Référez votre GLPI

Par ailleurs, si vous appréciez GLPI et sa communauté, prenez une minute pour référencer votre organisation en remplissant le formulaire suivant : [Le formulaire d'inscription](#)

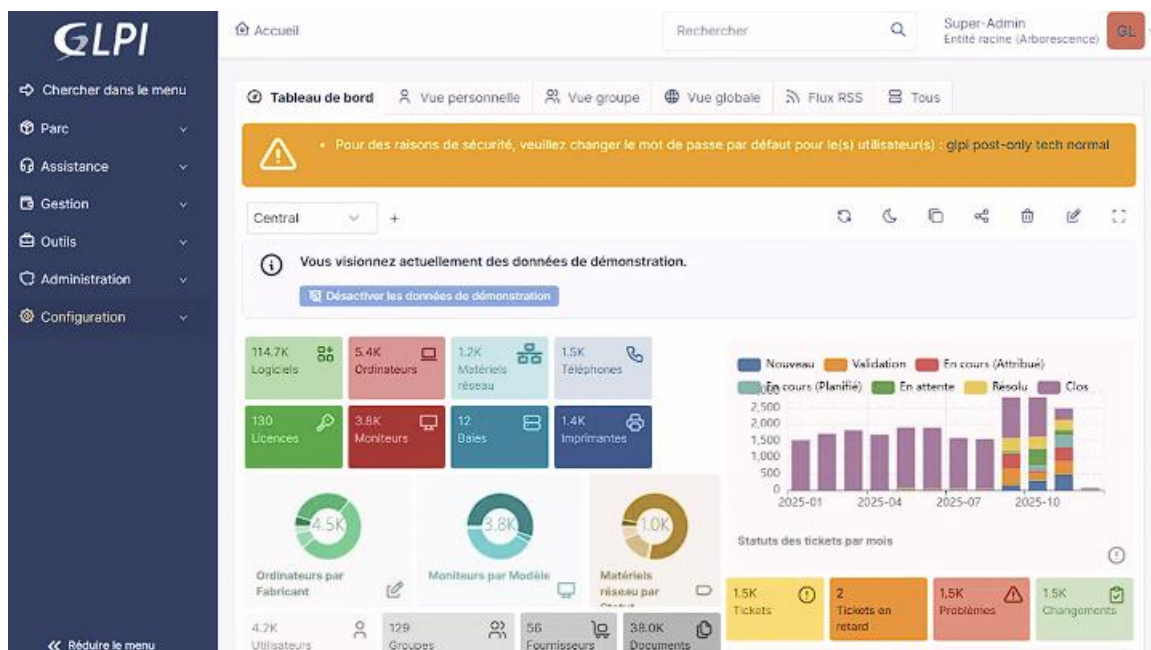
[Continuer >](#)



## V. Post-installation (obligatoire !)

### Bash

```
sudo rm /var/www/glpi11/install/install.php
```



### Conclusion

GLPI 11 est maintenant installé et opérationnel sur Debian 13. Prochaines étapes recommandées :

- Ajouter un certificat HTTPS (Let's Encrypt)
- Configurer les notifications mails
- Installer les plugins utiles (ex : FusionInventory, compatibles GLPI 11)

Bonne gestion de parc ! 🚀